



Demande d'autorisation
environnementale

PJ N°47

**CAPACITES
TECHNIQUES ET
FINANCIERES**



PDM Industries

Tréméven - 29

Fabrication de papiers de
spécialités - Chaufferie biomasse



Rapport n°R20139 - PJ47a
Version du 19 mai 2022

Fiche signalétique

Client

Raison sociale :	PDM Industries – Groupe SWM
Adresse du siège social :	Kerisole - Route du Combout - 29300 Quimperlé
Représentant :	Mr Paolo BOCCA Directeur Général

Site

Raison sociale :	PDM Industries
Adresse du site :	Kerisole - Route de Combout - 29300 Quimperlé Projet : Lieu-dit « Beg ar Roz » commune de Tréméven
Téléphone :	02.98.06.20.00
Activité exercée :	Fabrication de papiers de spécialités
Projet :	Chaufferie biomasse
Interlocuteur en charge du suivi du dossier :	Michaël CIAPA Responsable service Fluides, Energie et Environnement 02.98.06.22.03 / 06.82.88.77.81 mciapa@swmintl.com

Document

Référence :	R20139 - PJ47
Titre du rapport	Dossier de Demande d'Autorisation Environnementale Description des capacités techniques et financières P.J. n°47 – « Description des capacités techniques et financières mentionnées à l'article L. 181-27 dont le pétitionnaire dispose, ou, lorsque ces capacités ne sont pas constituées au dépôt de la demande d'autorisation, les modalités prévues pour les établir au plus tard à la mise en service de l'installation » [3° du I. de l'article D. 181-15-2 du code de l'environnement]

Numéro de version	Date	Nature des modifications
a	19/05/2022	Version initiale

Bureau d'Etudes Conseil

Rédacteur(s)	Baudouin MAERTENS	Chef de projets NEODYME Breizh
Approbateur	Sylvain GRIAUD	Directeur NEODYME Breizh

© NEODYME Breizh

Seules sont autorisées les copies intégrales du présent rapport pour des fins prévues à la commande de l'étude. Toute reproduction intégrale ou partielle faite sans autorisation est illicite et constitue une contrefaçon.

Sommaire de la Pièce Jointe n°47 – Capacités techniques et financières

1.	Présentation du groupe SWM.....	4
1.1.	Capacités techniques : implantations et valeurs.....	4
1.2.	Produits fabriqués.....	5
1.3.	Capacités financières.....	7
1.4.	Croissance du groupe.....	7
1.5.	Le groupe SWM en France.....	8
2.	Présentation de PDM Industries.....	9
2.1.	Implantation de PDM Industries.....	9
2.2.	Historique de PDM Industries.....	9
2.3.	Natures de produits fabriqués par PDM Industries.....	10
2.4.	Moyens techniques et industriels.....	12
2.5.	Stratégie de développement durable et certifications.....	13
2.6.	Immatriculation et assurances.....	14
2.7.	Chiffres clefs.....	15
2.8.	Investissements liés au projet.....	15

Liste des annexes

Annexe 1 :	Immatriculation de PDM Industries au registre du commerce et des sociétés de Quimper (extrait Kbis)	14
Annexe 2 :	Attestations d'assurance « Responsabilité Civile » et « Atteintes à l'environnement »	14

Liste des tableaux

Tableau 1 :	Principaux chiffres financiers de PDM Industries et SWMS.....	15
-------------	---	----

Liste des figures

Figure 1 :	Implantations du groupe SWM.....	4
Figure 2 :	Illustrations de la gamme de produits « AMS » du groupe SWM.....	5
Figure 3 :	Illustrations de la gamme de produits « EP » du groupe SWM.....	6
Figure 4 :	Marchés des produits du groupe SWM.....	6
Figure 5 :	Principaux chiffres financiers des activités du groupe SWM à l'échelle mondiale.....	7
Figure 6 :	Illustrations du site PDM Industries.....	9
Figure 7 :	Différents types de papiers à cigarettes produits par PDM Industries.....	10
Figure 8 :	Répartitions des productions et des ventes de produits fabriqués par PDM Industries.....	11
Figure 9 :	Répartition géographique des ventes de produits fabriqués par PDM Industries.....	11
Figure 10 :	Schémas de fabrication des papiers sur table plate et table inclinée.....	12
Figure 11 :	Certifications et labels obtenus par PDM Industries.....	13
Figure 12 :	Indicateurs de suivi des consommations moyennes d'eau par unité de production de PDM Industries entre 2000 et 2020.....	14

1. PRESENTATION DU GROUPE SWM

1.1. Capacités techniques : implantations et valeurs

Le groupe SWM INTL « Schweitzer-Mauduit International » est présent sur la quasi-totalité des continents comme la carte de ses implantations proposée sur la figure suivante.

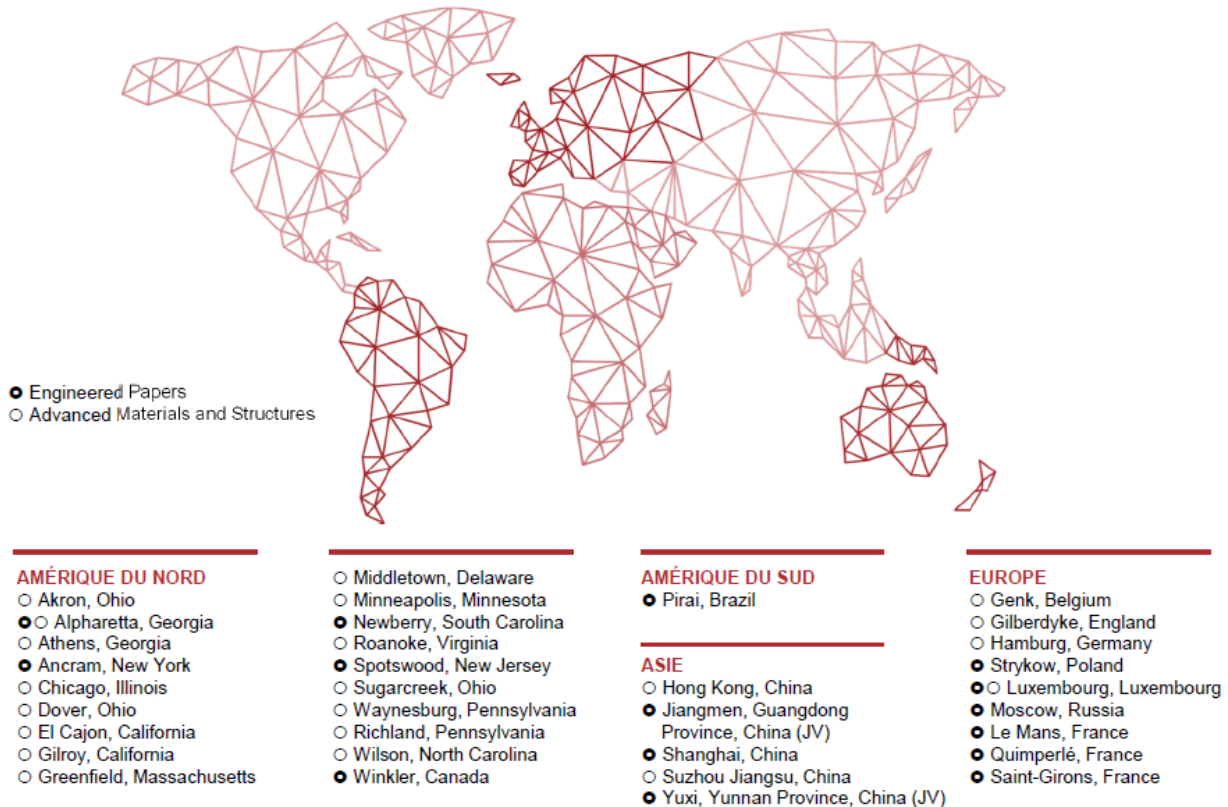


Figure 1 : Implantations du groupe SWM

Le groupe SWM emploie plus de 3 500 collaborateurs à travers le monde et réalise un chiffre d'affaires de l'ordre de 980 millions de dollars US. La croissance du groupe repose sur deux axes concomitants :

- Une croissance externe avec notamment plusieurs acquisitions entre 2013 à 2017 en vue de créer et de développer les technologies à base de résine.
- Une croissance interne au travers d'équipes dédiées au développement de produits innovants.

Le groupe SWM est structuré autour de plusieurs axes stratégiques :

- La proximité de ses clients afin de développer une étroite collaboration avec les clients et d'anticiper leurs besoins en vue de leur offrir les solutions les plus adaptées et les plus innovantes.
- La performance au travers de la Qualité afin de mettre l'expertise technique et l'excellence opérationnelle pour proposer les produits les plus fiables et les plus performants du marché.
- La responsabilité sociétale au travers du respect de l'environnement naturel et des parties prenantes en dirigeant la société conformément à un Code de Conduite avec l'ambition de valoriser les personnes et les lieux sur lesquels la société peut avoir un impact.

- L'Expertise et l'Innovation pour tirer parti des technologies nouvelles ou existantes, développer des compétences en conception, investir de nouveaux domaines de recherches, en vue d'innover rapidement pour élargir l'offre et identifier de nouvelles opportunités.
- La croissance au travers d'une présence mondiale en mettant l'accent sur une croissance durable grâce à des produits et des technologies à valeur ajoutée.
- La priorité aux collaborateurs en offrant un environnement de travail sûr et stimulant où les employés sont encouragés à donner le meilleur, et considèrent leur travail comme important et en développant les carrières.

1.2. Produits fabriqués

Le groupe SWM développe ses activités autour de deux domaines d'expertise « EP » et « AMS » :

- Engineered Papers (EP) qui représentent les papiers techniques.
- Advanced Materials & Structures (AMS) qui représentent les structures et matériaux avancés.

Ces deux grandes familles de produits sont illustrées sur les deux figures suivantes.

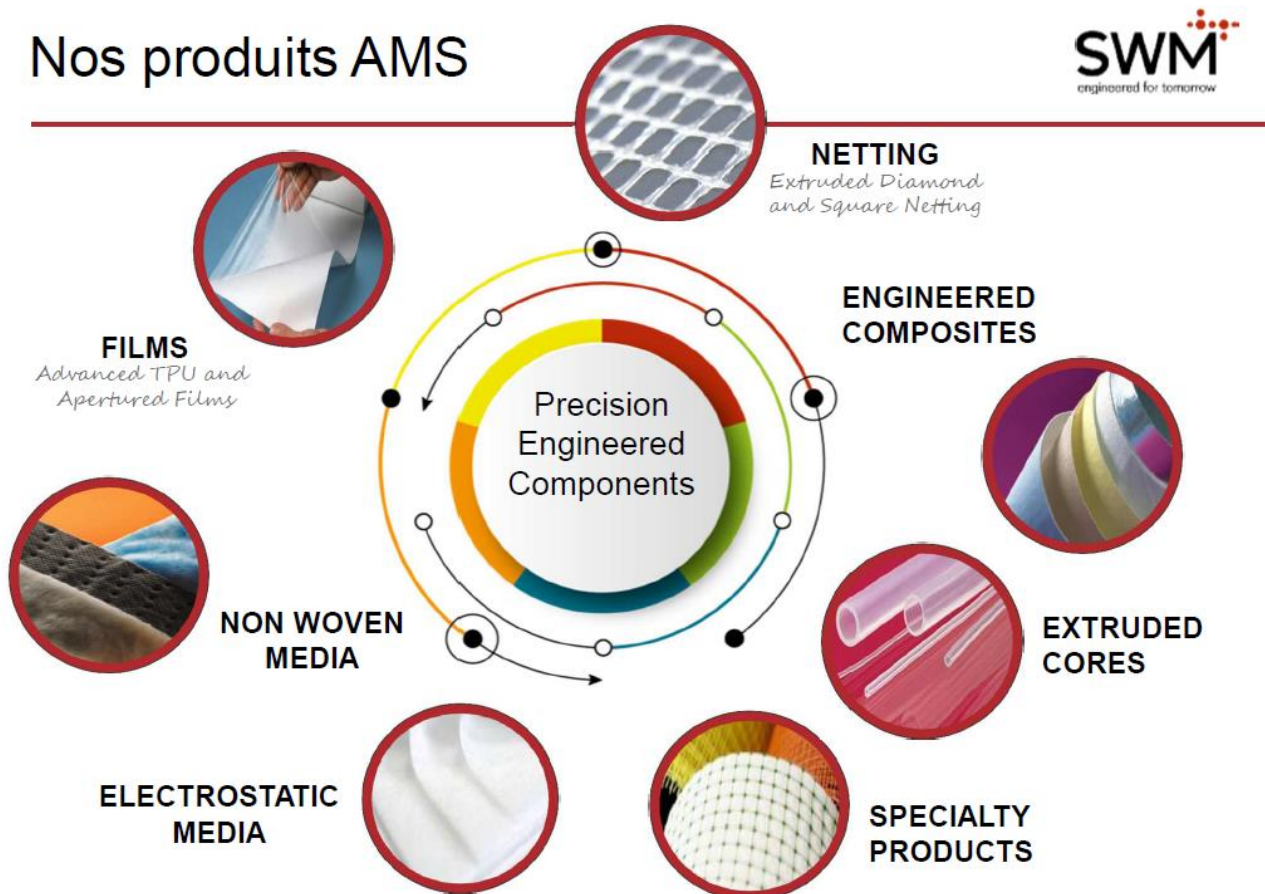


Figure 2 : Illustrations de la gamme de produits « AMS » du groupe SWM

Nos produits EP

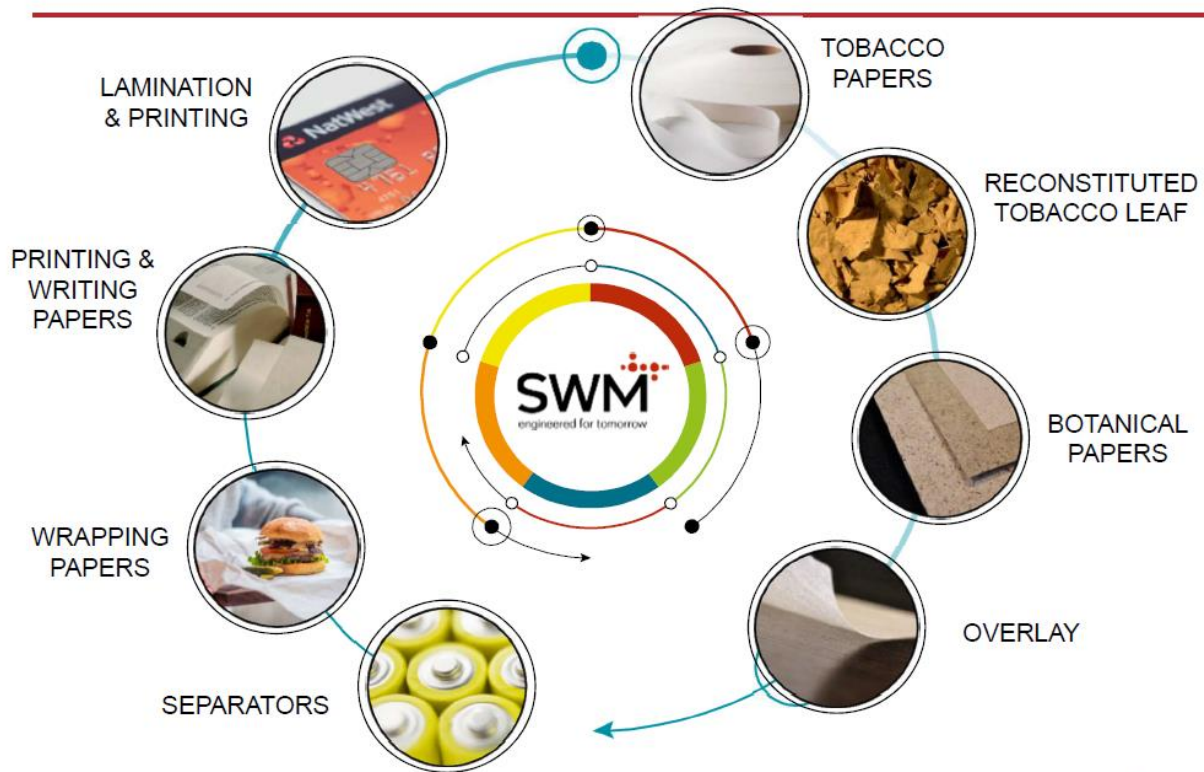


Figure 3 : Illustrations de la gamme de produits « EP » du groupe SWM

Ces produits sont destinés à de nombreux secteurs d'activités.



Figure 4 : Marchés des produits du groupe SWM

1.3. Capacités financières

Le groupe SWM a réalisé en 2020 à l'échelle mondiale un chiffre d'affaires de 1 704 400 000 de dollars US pour un profit opérationnel de 128 millions de dollars US. Les principaux chiffres financiers liés aux activités sont présentés et illustrés pour les quatre dernières années sur la double figure suivante.

	2020	2019	2018	2017
	(\$ in millions, except per share amounts & ratios)			
Net Sales.....	\$ 1,074.4	\$ 1,022.8	\$ 1,041.30	\$ 982.1
Restructuring & Impairment Expense.....	\$ 11.9	\$ 3.7	\$ 1.7	\$ 8.1
Operating Profit.....	\$ 128.8	\$ 134.0	\$ 135.0	\$ 128.3
Income from Continuing Operations.....	\$ 83.8	\$ 85.8	\$ 94.8	\$ 34.4
Loss from Discontinued Operations.....	\$ —	\$ —	\$ (0.3)	\$ 0.1
Net Income.....	\$ 83.8	\$ 85.8	\$ 94.5	\$ 34.5
Income per Share - Diluted:				
Income per Share from Continuing Operations.....	\$ 2.66	\$ 2.76	\$ 3.07	\$ 1.12
Loss per Share from Discontinued Operations.....	\$ —	\$ —	\$ (0.01)	\$ —
Income per Share - Diluted.....	\$ 2.66	\$ 2.76	\$ 3.06	\$ 1.12
Adjusted EBITDA from Continuing Operations (1).....	\$ 212.9	\$ 197.2	\$ 196.9	\$ 197.9
Capital Spending.....	\$ 30.1	\$ 28.6	\$ 27.0	\$ 37.2
Total Assets.....	\$ 1,584.9	\$ 1,471.7	\$ 1,466.5	\$ 1,542.5
Net Income Return on Equity.....	12.9 %	14.4 %	16.9 %	6.3 %
Operating Profit Return on Assets.....	8.1 %	9.1 %	9.2 %	8.3 %
Total Debt to Capital Ratio.....	47.7 %	47.6 %	52.7 %	55.6 %

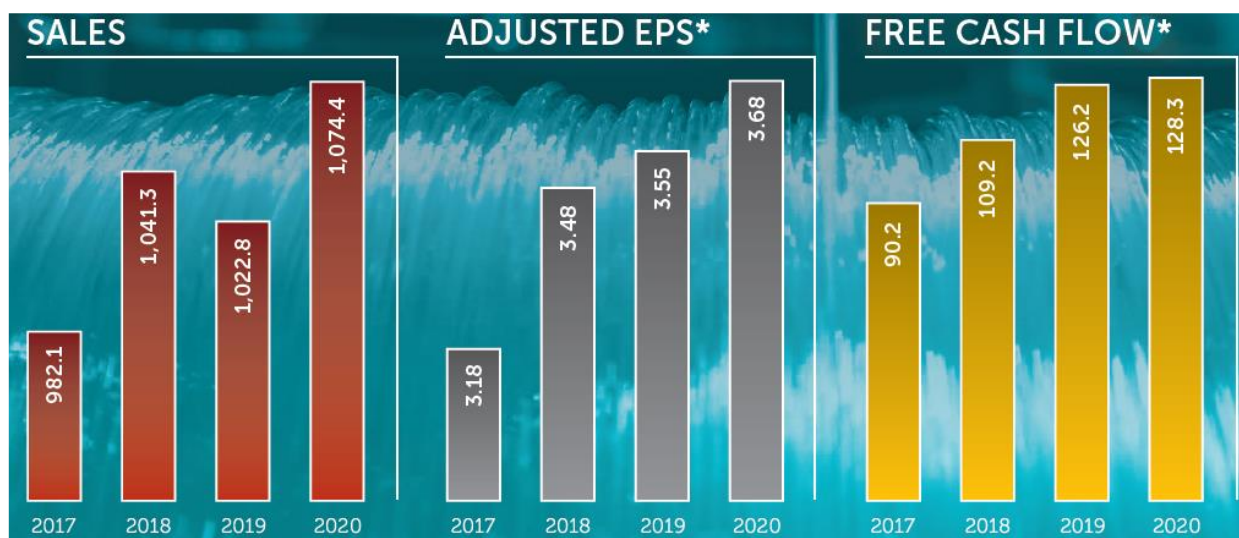


Figure 5 : Principaux chiffres financiers des activités du groupe SWM à l'échelle mondiale

1.4. Croissance du groupe

Au cours de l'année 2021, SWM a finalisé l'acquisition du groupe SCAPA basé au Royaume-Uni et fournisseur de solutions de conception et de fabrication pour les marchés de la santé (pansements et fixations) et de l'industrie (automobile, câbles, construction, .

Dans ces marchés, SCAPA développe des solutions performantes et innovantes renforçant les capacités d'innovation, de conception et de formulation du groupe et apportant une variété de nouvelles technologies de revêtement et de conversion.

1.5. Le groupe SWM en France

Le Groupe SWM est représenté en France par trois implantations :

- LTR Industries au Mans (Spay).
- STG à Saint-Girons.
- PDM Industries à Quimperlé.

2. PRESENTATION DE PDM INDUSTRIES

2.1. Implantation de PDM Industries

L'entreprise PDM Industries, Papeteries du Mauduit intégrée au groupe SWM, est implantée sur la commune de Quimperlé depuis ses origines à la fin du XIXème siècle.



Figure 6 : Illustrations du site PDM Industries

Le site PDM Industries employait environ 550 personnes sur le site de Quimperlé en 2019.

2.2. Historique de PDM Industries

L'introduction de la papeterie en Bretagne se fait à partir du XVème siècle.

Les dates clefs du développement de PDM Industries sont les suivantes.

- A partir du XVIII, création de moulins à papier au Combout et à Kerisole à Quimperlé.
- En 1855 : Josph de Mauduit fonde les Papeteries de Kerisole.
- A partir de 1895 le seul papier fabriqué est le papier à cigarette
- En 1920 : American Tobacco Co. achète les Papeteries de Kerisole et fonde les Papeteries de Mauduit
- En 1951 : P.J. Schweitzer Incorporated rachète PDM, puis est intégré à Kimberly-Clark en 1959
- En 1995 le groupe Schweitzer-Mauduit International Inc. Dit SWM est créé.

2.3. Natures de produits fabriqués par PDM Industries

La fabrication des produits s'oriente vers plusieurs types de produits :

- Papier à cigarettes.
- Papier de gainage poreux.
- Matière filtrante.
- Autres papiers techniques.

La fabrication était originellement tournée vers les papiers à cigarettes et cigares qui constituent aujourd'hui la majorité de la production du site PDM Industries.

Les papiers pour l'industrie des cigarettes actuellement fabriqués sont de plusieurs types : Papier à cigarette, Papier manchette de base, Papier de gainage, Papier à cigarette LIP (à combustion lente), Papier carnets, Média filtrant.

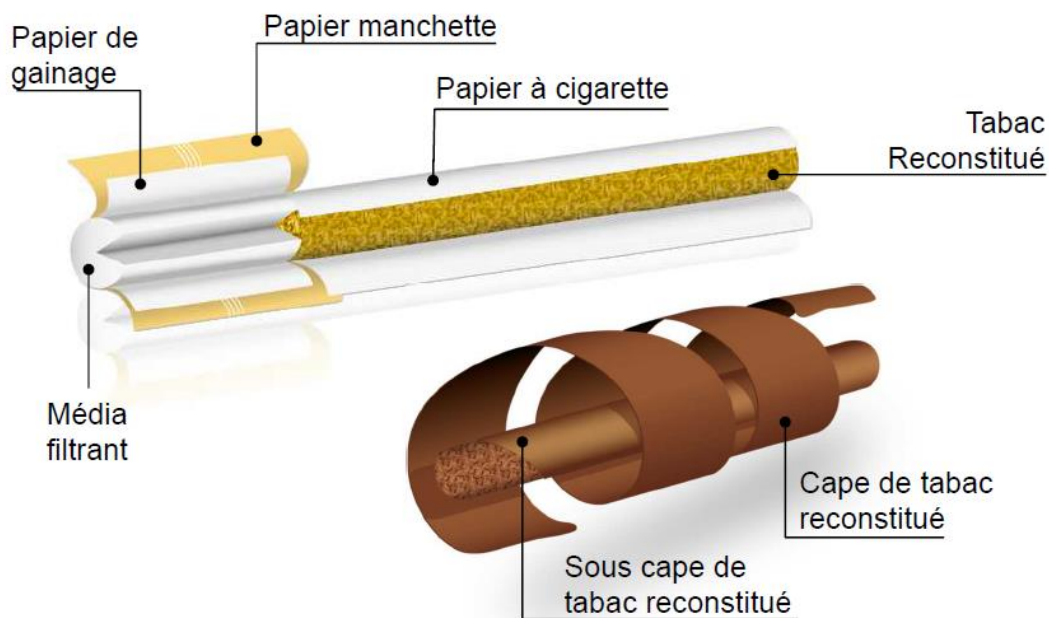


Figure 7 : Différents types de papiers à cigarettes produits par PDM Industries

Les papiers à cigarettes conventionnels représentent la majorité de la production et des ventes comme l'illustre la figure suivante. Toutefois d'autres types de papiers de spécialités contribuent dans des proportions importantes à l'activité du site et notamment des papiers :

- De support pour l'osmose inverse.
- Des séparateurs de pile alcaline.
- Des Overlay.
- Des emballages de pailles et de boissons.

La répartition de la production (en tonnes) et des ventes (en euros) de ces produits est illustrée ci-dessous.

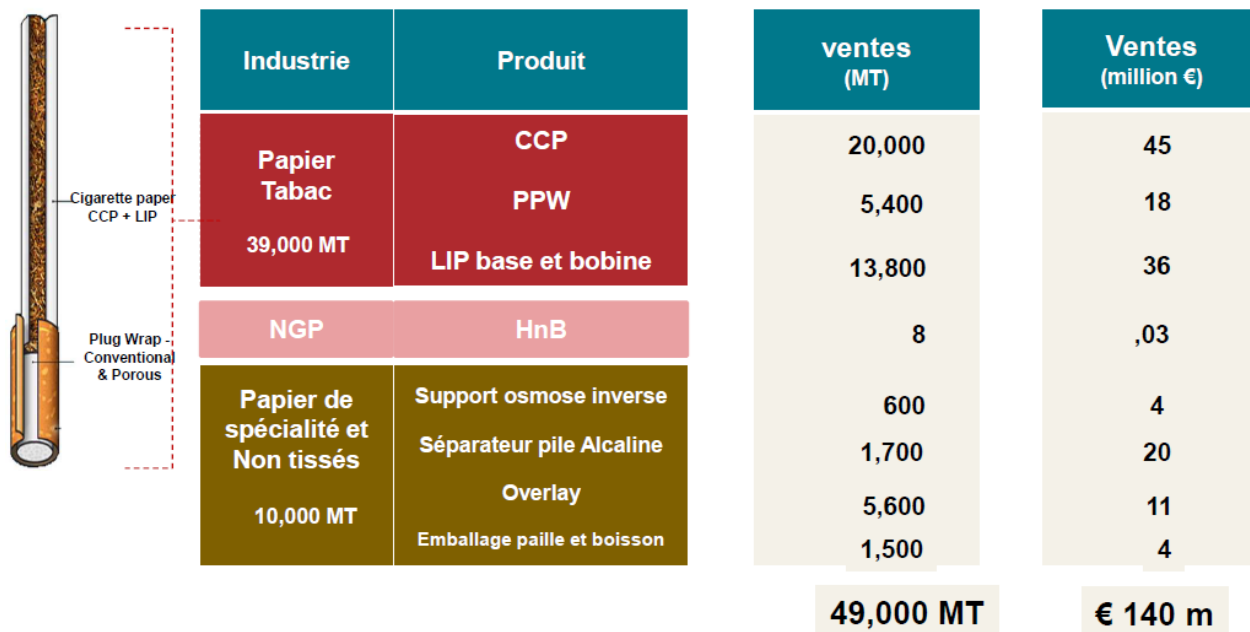


Figure 8 : Répartitions des productions et des ventes de produits fabriqués par PDM Industries

Les produits fabriqués par PDM Industries sont commercialisés à l'échelle mondiale comme l'illustre la répartition des ventes (en 2018) ci-dessous (hors ventes interentreprises et LIP).

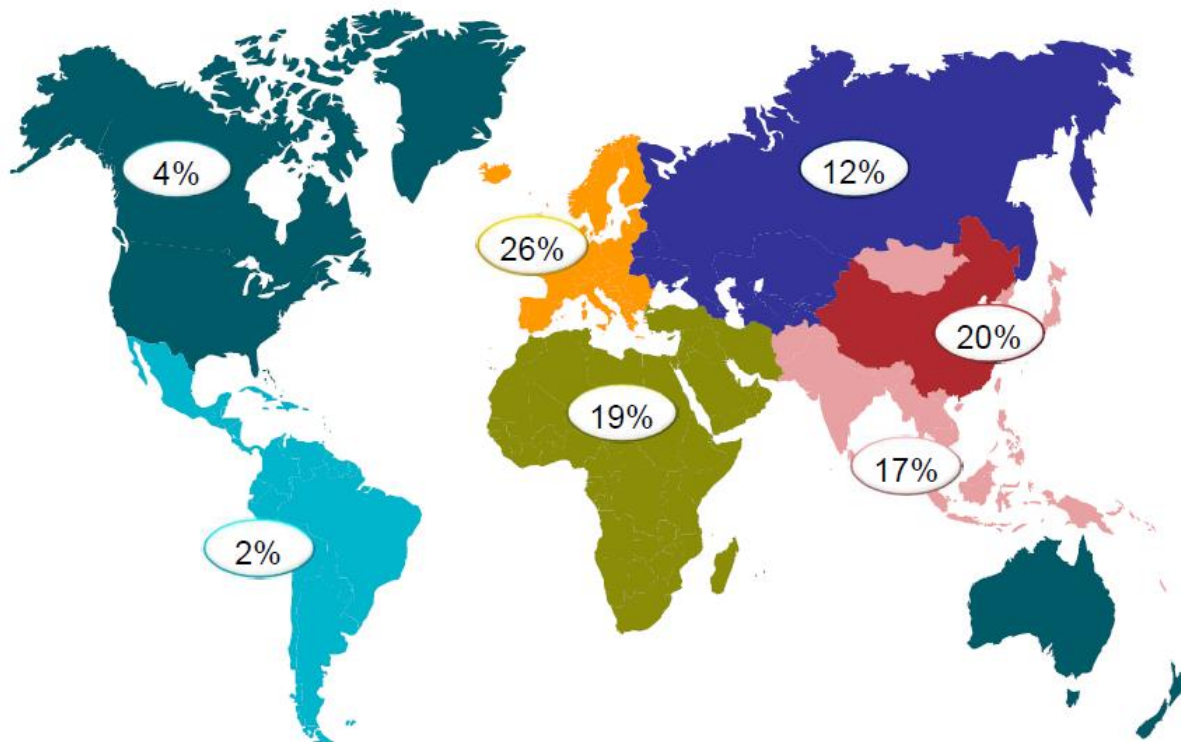


Figure 9 : Répartition géographique des ventes de produits fabriqués par PDM Industries

2.4. Moyens techniques et industriels

PDM Industries dispose de très nombreux outils industriels répartis sur son site de Quimperlé.

Les principaux outils industriels employés pour la fabrication des papiers sont :

- 2 MAP table plate de laize 3,50 m.
- 3 MAP table inclinée de laize 1,50 m, 2 m et 3,50 m.
- Des équipements de transformations : 12 découpeuses bobines, 3 découpeuses rouleaux et 1 unité de calandrage.
- 1 machine d'impression : presse LIP.

Le procédé de fabrication du papier à cigarettes sur une table plate et sur une table inclinée diffère légèrement comme l'illustre le double schéma suivant.

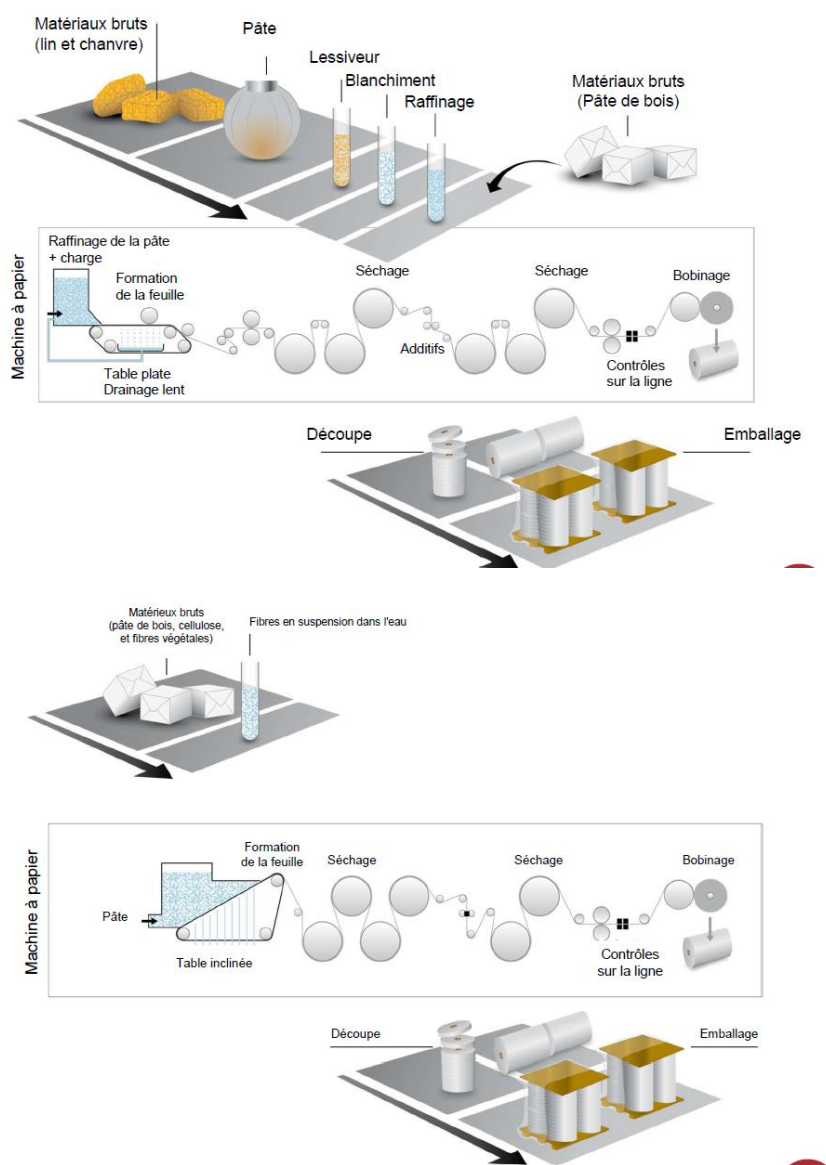


Figure 10 : Schémas de fabrication des papiers sur table plate et table inclinée

2.5. Stratégie de développement durable et certifications

La stratégie de développement durable développée par le groupe SWM a pour principaux objectifs de :

- Atteindre et dépasser les objectifs financiers de façon constante.
- Développer la compétence et la diversité des Ressources Humaines.
- Apporter de la valeur ajoutée aux clients et leur offrir des solutions durables.
- Optimiser l'utilisation des ressources naturelles, réduire l'impact environnemental des activités, et gérer les achats de façon responsable.
- Prendre soin des Communautés Locales.

PDM Industries décline cette stratégie ambitieuse au travers d'actions fortes dans les domaines suivants :

- Des investissements technologiques, productifs, énergétiques et environnementaux.
- Un engagement en matière de Sécurité - Qualité – Environnement.
- Un suivi et une anticipation des réglementations.
- Un programme de développement durable.
- Une contribution économique territoriale.

Ces engagements se traduisent par la certification des activités de PDM Industries selon les Normes et référentiels suivants. Notons que le système de management de la sécurité est désormais certifié selon la Norme ISO 45001 « en remplacement » du référentiel OHSAS 18001.



Figure 11 : Certifications et labels obtenus par PDM Industries

Ainsi le système de management de PDM Industries est certifié selon la Norme 9001 pour la Qualité, 14001 pour l'Environnement, 50001 pour l'Energie, 45001 pour la sécurité au travail (« remplaçant » l'OHSAS 18001), la certification douanière Opérateur Economique Agréé et la label FSC certifiant la gestion durable des forêts d'où provient le bois.

Cet engagement environnemental ne se limite pas à l'obtention de certifications, mais bien au travers d'actions concrètes. Ainsi en matière de gestion des ressources, les indicateurs suivis ces dernières années montrent des tendances très encourageantes avec notamment

- Une baisse significative du besoin spécifique en eau du site au cours de la dernière décennie.
- Une réduction importante des émissions de CO₂ par tonne produite grâce à une politique d'économies d'énergie.

Ces indicateurs sont illustrés ci-dessous.

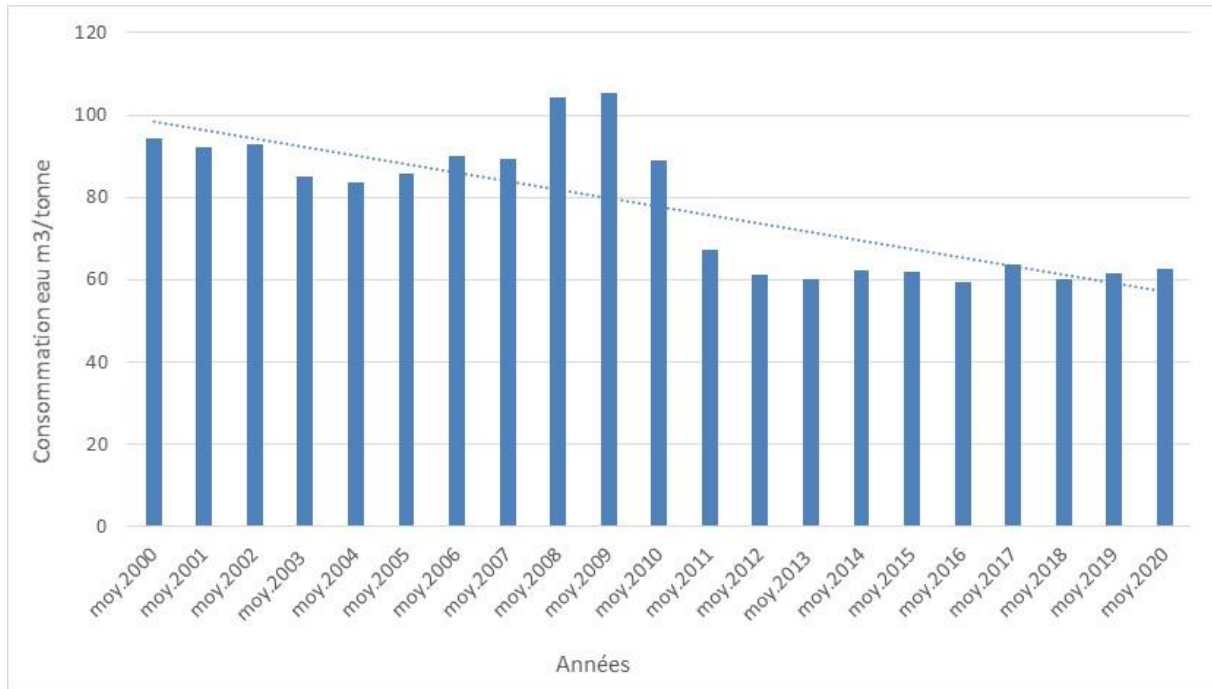


Figure 12 : Indicateurs de suivi des consommations moyennes d'eau par unité de production de PDM Industries entre 2000 et 2020

2.6. Immatriculation et assurances

L'identification de la société PDM Industries au registre du commerce et des sociétés de Quimper (extrait Kbis) est reportée en annexe.

Annexe 1 : Immatriculation de PDM Industries au registre du commerce et des sociétés de Quimper (extrait Kbis)

Par ailleurs, la société PDM Industries est assurée contre les risques de dommages liés à ses activités, tant en termes de responsabilité civile qu'en cas d'atteintes à l'environnement. Les attestations d'assurance associées sont reportées en annexe.

Annexe 2 : Attestations d'assurance « Responsabilité Civile » et « Atteintes à l'environnement »

2.7. Chiffres clefs

Les principaux chiffres financiers de PDM Industries (PDMI) de Tréméven et de SWMS sont reportés ci-dessous.

Tableau 1 : Principaux chiffres financiers de PDM Industries et SWMS

Composante	2018		2019		2020	
	PDMI	SWMS	PDMI	SWMS	PDMI	SWMS
Chiffre d'affaires	141 731 095	11 426 117	144 207 825	11 866 019	149 557 521	13 841 988
Résultat comptable	- 1 294 622	29 138	372 093	32 760	2 008 103	- 942 613
EBE	6 358 550	- 230 315	7 562 754	- 410 955	11 925 136	- 550 768
Valeur Ajoutée	41 231 705	8 168 660	41 868 452	8 929 015	47 152 839	10 125 325

Rappelons que la société PDM Industries bénéficie de l'assise financière du groupe SWM qui a réalisé en 2020 à l'échelle mondiale un chiffre d'affaires de 1 704 400 000 de dollars US pour un profit opérationnel de 128 millions de dollars US.

2.8. Investissements liés au projet

En termes de coût d'investissement, le projet de Chaufferie biomasse nécessite une enveloppe budgétaire de l'ordre de 16 millions d'Euros.

Cette somme proviendra en partie de subventions de l'État dans le cadre du plan de relance et de décarbonation de l'industrie comme cela est décrit dans la présentation du contexte du projet.

Le reste de cette somme sera apporté par les fonds propres de PDM Industries et de son groupe de rattachement SWM et par des emprunts

Ces investissements financiers seront complétés par des moyens humains qualifiés associés à ce projet et notamment à l'emploi de 2 salariés sans compter les emplois indirects pour la filière « bois - déchets » en Bretagne.

La conception de cette chaudière biomasse et les études associées ainsi que la phase d'implantation et de construction de celle-ci se traduisent également par des investissements humains qualifiés d'importants.

Les moyens techniques et humains en place pour l'exploitation du site dans ses conditions actuelles seront prorogés en état futur, et notamment les moyens relatifs à la gestion des inconvénients et des risques en situation chronique comme accidentelle.

Annexe 1 - Immatriculation de PDM Industries au registre du commerce de Quimper (extrait Kbis)



N° de gestion 1995B00086

Extrait Kbis

EXTRAIT D'IMMATRICULATION PRINCIPALE AU REGISTRE DU COMMERCE ET DES SOCIETES
à jour au 22 février 2021

IDENTIFICATION DE LA PERSONNE MORALE

<i>Immatriculation au RCS, numéro</i>	399 311 745 R.C.S. Quimper
<i>Date d'immatriculation</i>	07/03/1995
<i>Dénomination ou raison sociale</i>	PDM INDUSTRIES
<i>Forme juridique</i>	Société par actions simplifiée à associé unique
<i>Capital social</i>	21 670 707,50 Euros
<i>Adresse du siège</i>	Kerisole 29300 Quimperlé
<i>Durée de la personne morale</i>	Jusqu'au 23/12/2093
<i>Date de clôture de l'exercice social</i>	31 décembre

GESTION, DIRECTION, ADMINISTRATION, CONTROLE, ASSOCIES OU MEMBRES

Président

<i>Nom, prénoms</i>	HOEK Omar
<i>Date et lieu de naissance</i>	Le 23/02/1969 à Bergen Op zoom (PAYS-BAS)
<i>Nationalité</i>	Néerlandaise
<i>Domicile personnel</i>	14 rue de l'Indépendance Luxembourg (LUXEMBOURG)

Directeur général

<i>Nom, prénoms</i>	BOCCA Paolo
<i>Date et lieu de naissance</i>	Le 16/10/1964 à Torino (ITALIE)
<i>Nationalité</i>	Italienne
<i>Domicile personnel</i>	Via Einaudi 13 Italie (ITALIE)

Commissaire aux comptes titulaire

<i>Dénomination</i>	DELOITTE ET ASSOCIES
<i>Adresse</i>	185QUINQUIES AVENUE CHARLES DE GAULLE 92200 NEUILLY SUR SEINE
<i>Immatriculation au RCS, numéro</i>	572 028 041 RCS Nanterre

Commissaire aux comptes suppléant

<i>Dénomination</i>	BEAS
<i>Adresse</i>	7 - 9 VILLA HOUSSAY 92200 NEUILLY SUR SEINE
<i>Immatriculation au RCS, numéro</i>	315 172 445 RCS Nanterre

RENSEIGNEMENTS RELATIFS A L'ACTIVITE ET A L'ETABLISSEMENT PRINCIPAL

<i>Adresse de l'établissement</i>	Kerisole 29300 Quimperlé
<i>Activité(s) exercée(s)</i>	Fabrication, achat, vente de papier et notamment de papier à cigarettes
<i>Date de commencement d'activité</i>	01/02/1995
<i>Origine du fonds ou de l'activité</i>	Transfert d'activité (origine hors ressort) - TRANSFERT SUIVANT AGE EN DATE DU 01/02/95 DE PARIS - 7, AVENUE INGRES - APPORT PARTIEL D'ACTIF DE LA S.A. PAPETERIES DE MAUDUIT DONT LE SIEGE EST KERISOLE - QUIMPERLE - AU MONTANT NET EVALUE A 154 645 129,88 FRF - Publicité : Ouest France du 13/02/1995 - APPORT PARTIEL D'ACTIF DE LA SWM SERVICES(anciennement PAPETERIE DE MAUDUIT) dont le siège est à Kerisole 29300 Quimperlé au montant net évalué à 2 707 416.70 euros - Publicité : Ouest France du 04/01/2012

Greffes du Tribunal de Commerce de Quimper

4 RUE DU PALAIS
29000 QUIMPER

N° de gestion 1995B00086

Mode d'exploitation

Exploitation directe
PROPRIETAIRE EXPLOITANT

IMMATRICULATIONS HORS RESSORT

R.C.S. Foix

R.C.S. Le Mans

OBSERVATIONS ET RENSEIGNEMENTS COMPLEMENTAIRES

- Mention n° 1147 du 07/03/1995

APPROBATION DE L'ACTE D'APPORT PARTIEL D'ACTIF PAR LA SOCIETE PAPETERIES DU MAUDUIT AUGMENTATION DU CAPITAL PORTE DE 10 000 FR\$ A 120 000 000 FR\$ NOMINATION D'UN COMMISSAIRE AUX COMPTES TITULAIRE : SOCIETE DE BOIS, DIETERLE & ASSOCIES - BDA NOMINATION D'UN COMMISSAIRE AUX COMPTES SUPPLEANT : SOCIETE DELOITTE, TOUCHE, TOHMATSU PARIS (PV AGE DU 01/02/95) - A COMPTER DU 01/02/95

- Mention n° 2976 du 20/06/2003

SUITE A LA FUSION PAR ABSORPTION DE LA SOCIETE BDA, COMMISSAIRE AUX COMPTES TITULAIRE, PAR LA SOCIETE DELOITTE TOUCHE TOHMATSU - AUDIT, CETTE DERNIERE OCCUPE LES FONCTIONS DE COMMISSAIRE AUX COMPTES TITULAIRE DE LA SOCIETE

Date d'effet : 01/09/1998

- Mention n° 752 du 30/01/2012

Apport partiel d'actif - L236-22 à compter du 26/12/2011 :

Personne(s) morale(s) ayant participé à l'opération :

SWM SERVICES, Société par actions simplifiée (SAS), Kerisole 29300 QUIMPERLE (RCS QUIMPER (2903) 375 980 398)

- Mention

DEPOT DES ACTES CONSTITUTIFS AU GREFFE DU TRIBUNAL DE COMMERCE DE PARIS EN DATE DU 23/12/94 - NUMERO 19691 - PUBLICITE : QUOTIDIEN JURIDIQUE DU 22/12/94 * LA SOCIETE A DECLARE NE CONSERVER AUCUN ETABLISSEMENT DANS LE RESSORT DU GREFFE DE L'ANCIEN SIEGE

Le Greffier



FIN DE L'EXTRAIT

Annexe 2 - Attestations d'assurance « Responsabilité Civile » et « Atteintes à l'environnement »



ATTESTATION D'ASSURANCE

Nous, soussignés **Swiss Re International S.E.**, Succursale pour la France, 11-15 rue Saint Georges, 75009 Paris, certifions par la présente que la Société :

SCHWEITZER MAUDUIT HOLDING SAS
KERISOLE B.P.34
29300 QUIMPERLE

a souscrit auprès de notre Compagnie un contrat d'assurance de **RESPONSABILITE CIVILE** portant le numéro **P33022**, pour son propre compte et celui de :

SWM Luxembourg SARL

Ce contrat a pour objet de garantir les conséquences pécuniaires de la seule responsabilité civile Après-Livraison / Après-réception qu'il peut encourir en sa qualité de distributeur/revendeur des produits fabriqués par Schweitzer Mauduit Holding SAS pouvant incomber à l'Assuré en raison des dommages corporels, matériels et immatériels causés aux tiers résultant des activités garanties au titre dudit contrat.

Sans préjudice des limites et sous-limites des montants garanties prévues au contrat auquel se réfère la présentation attestation, il est précisé que la limite principale du montant de garantie est la suivante :

RESPONSABILITE CIVILE APRES LIVRAISON, RECEPTION, TRAVAUX ET PRESTATIONS

Tous dommages corporels, matériels et immatériels

confondus par année d'assurance **30 000 000 EUR**

La présente attestation valable du 01/04/2021 à 0h au 31/12/2021 à minuit, pour servir et valoir ce que de droit et ne peut engager la Compagnie au-delà des clauses, termes et conditions du contrat auquel elle se réfère.

Swiss Re International SE
SUCCURSALE POUR LA FRANCE
11-15 rue Saint Georges
75009 Paris
France

Swiss Re International SE,
succursale pour la France

elisabeth_henry@swissre.com

Paris, le 15 Avril 2021

Digitally signed
by Elisabeth

Henry

Date: 2021.04.15
15:50:29 +02'00'



ATTESTATION D'ASSURANCE

Nous soussignés, **AIG Europe S.A., succursale pour la France, Tour CBX - 1 Passerelle des Reflets, 92400 Courbevoie**, attestons par la présente que la société :

SCHWEITZER-MAUDUIT HOLDING SAS
KERISOLE BP 34
29393 QUIMPERLE CEDEX
et ses filiales

sont assurées par la police n° **7.201.040**, contre les conséquences des Responsabilités pouvant leur incomber en raison des dommages corporels, matériels et immatériels causés aux tiers résultant d'atteintes à l'environnement soudaines et accidentelles et/ou graduelles survenues sur leurs sites et imputables à l'exercice de leurs activités.

Les limites de garantie sont les suivantes :

Responsabilités Atteintes à l'Environnement :

Garantie	Limites par sinistre	Limites pour la période d'assurance*
Tous dommages confondus :	7.000.000 €	10.000.000 €
dont Garantie Responsabilité Civile (A) y compris au titre du préjudice écologique	7.000.000 €	10.000.000 €
- dont dommages matériels et immatériels	7.000.000 €	10.000.000 €
- dont dommages aux biens confiés dans l'enceinte des Sites de l'Assuré	750.000 €	750.000 €
- dont dommages aux biens des préposés	750.000 €	750.000 €
dont Garantie Responsabilité Environnementale (B)	2.500.000 €	3.500.000 €
- dont dommages environnementaux en l'absence de fait de pollution	2.500.000 €	3.500.000 €
dont Garantie Frais de dépollution du Site (C)	2.500.000 €	3.500.000 €
- dont frais de décontamination et de reconstruction	2.500.000 €	3.500.000 €
- dont frais relatifs à un fait de pollution subi selon les dispositions de l'article 12.1.5. des Conditions particulières	2.500.000 €	2.500.000 €
dont Garantie Frais de Prévention de dommages garantis (D)	2.500.000 €	3.500.000 €
dont extension communication de crise en cas de fait de pollution ou de dommages environnementaux garantis	150.000 €	150.000 €

* il est rappelé que la capacité est accordée et s'épuise pour la **période d'assurance sans renouvellement annuel des capacités**

La présente attestation est délivrée pour servir et valoir ce que de droit pour la période du **1^{ER} JANVIER 2021 - 0h00 au 1^{ER} JANVIER 2024 - 0h00** et n'implique qu'une présomption de garanties à la charge de l'assureur.

Paris La Défense, le 4 mai 2021

Pour la Compagnie

AIG Europe SA

Compagnie d'assurance au capital de 47 176 225 euros, immatriculée au Luxembourg (RCS n° B 218806).
Siège social : 35D Avenue J.F. Kennedy, L-1855, Luxembourg.
Succursale pour la France, Tour CBX - 1 Passerelle des Reflets, 92400 Courbevoie - RCS Nanterre 838 136 463
Adresse Postale : Tour CBX - 1 Passerelle des Reflets, CS 60234, 92913 Paris La Défense Cedex.
Téléphone : +33 1.49.02.42.22
Facsimile : +33 1.49.02.44.04

AIG Europe S.A. – compagnie d'assurance au capital de 47 176 225 euros, immatriculée au Luxembourg (RCS n° B 218806).

Siège social : 35 D Avenue J.F. Kennedy, L-1855, Luxembourg.

Succursale pour la France : Tour CB21-16 Place de l'Iris, 92400 Courbevoie - RCS Nanterre 838 136 463

Adresse Postale : Tour CB21-16 Place de l'Iris, 92040 Paris La Défense Cedex. Téléphone : +33 1.49.02.42.22 - Facsimile : +33 1.49.02.44.04.